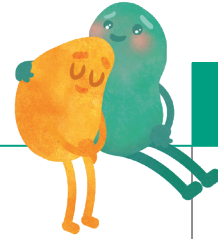


Yhdenvertaisuuden ja saavutettavuuden

huomioiminen Reumaliiton ja reumayhdistysten tilaisuuksien järjestämisessä

Kiinnitä huomiota tilaisuuksien suunnittelussa mahdollisuuksien mukaan:



Kyllä

Ei

Tapahtuman tilat ovat kaikille esteettömät ja saavutettavat (katso erillinen esteetön ympäristö tarkistuslista).

Tapahtumaan voi osallistua avustajan tai tulkin kanssa (katso ohjeet avustajan käytöstä).

Tiloissa on käytössä mahdollisuuksien mukaan induktiosilmukka.

Tapahtumasta on tiedotettu ajoissa, selkeästi ja selkokielisesti sekä kattavasti eri tiedotuskanavissa. Tapahtumapaikan sijainti ja osoite sekä yhteyshenkilön yhteystiedot on ilmoitettu selkeästi.

Kutsussa mainitaan ”Tulethan tuoksutta”.

Toiminnan suunnittelussa ja toteutuksessa on tehty yhteistyötä sidosryhmien kanssa, esimerkiksi saavutettavuusalan asiantuntijoiden ja kokemusasiantuntijoiden, kuten toimintaesteisten henkilöiden kanssa.

Ohjelma on aikataulutettu niin, että kauempaakin voi osallistua. Suunnitteluvaiheessa on tarkistettu joukkoliikenteen aikataulut.

Esitysten tekstikoko on suuri ja selkeä, ymmärrettävä/selkokieltä.

Aikataulussa on riittävästi taukoja ja ”ilmaa”. Tauoista on kerrottu tapahtuman kutsussa.

Osallistujat tietävät etukäteen, mikä on kunkin tapahtuman ja osion tarkoitus: ollaanko ideoimassa, päättämässä, kouluttautumassa vai vaatiiko etukäteisperheytymistä.

Eri sukupuolten edustus on huomioitu kutsuttaessa ulkopuolisia puhujia.

Etniset ja kielivähemmistöt, esimerkiksi ruotsinkieliset ja maahanmuuttajat, on huomioitu. Heillä on oikeus käyttää perinneasua tai uskonnollisia tunnuksia.

Tapahtumapaikan ja mahdollisten muiden ulkoisten toimijoiden kanssa käydään läpi reumaliiton yhdenvertaisuuslinjat, ja niistä syntyvät tarpeet esim. Opasteiden osalta (reilun käytöksen huoneentaulu).

Reumaliiton edustajista on sovittu tapahtuman yhdenvertaisuusyhteyshenkilö.

Osallistujilla on mahdollisuus varata lisämaksusta yhden hengen huone. Tämä saattaa helpottaa kaikkien mahdollisuutta osallistua.

Tapahtuma pyritään järjestämään mahdollisimman edullisesti, jotta siihen on mahdollista osallistua taloudellisesta tilanteesta huolimatta.

Erytisruokavaliot on huomioitu ja ne on kartoitettu ilmoittautumisen yhteydessä.



Kyllä

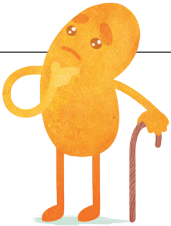
/17

Ei

/17



Käännä sivua!

Tapahtuman aikana:	Kyllä	Ei
Tapahtuman alussa käydään läpi reumaliiton yhdenvertaisuuskäytännöt (reilun käytöksen huoneentaulu).		
Tapahtuman kulusta ja aikatauluista tiedotetaan selkeästi.		
Alussa kerrotaan, milloin tauot pidetään. Taukojen aikana ei järjestetä ohjelmaa tai tapaamisia, joihin pitäisi osallistua.		
Mahdolliseen epäasialliseen käytökseen puututaan.		
	Kyllä /4	Ei /4
	Kyllä	Ei
Tapahtuman jälkeen: Tapahtuman osallistujilta kerätään palaute anonymisti (esteettömyyden ja saavutettavuuden toteutumisesta). Palautteessa kysytään myös yhdenvertaisuuden toteutumisesta käyttäen eri mittareita esimerkiksi: <ul style="list-style-type: none"> » Oliko viestintä ja tiedottaminen selkeää? » Oliko taukoja riittävästi? » Oliko tapahtumaympäristö esteetön? » Kokiko osallistuja tullessa kuulluksi? 	Kyllä /2	Ei /2
	Kyllä	Ei



Lähteet

- ➔ Changemaker.fi: [Yhdenvertaisuusohje](https://www.changemaker.fi/yhdenvertaisuusohje)
- ➔ [Kulttuuriakaikille.fi](https://www.kulttuuriakaikille.fi)
- ➔ Reilu Reumaliitto - Moniäänisesti ja yhdenvertaisesti. Reumaliiton yhdenvertaisuus- ja tasa-arvosuunnitelma 2019-2020
- ➔ Suomen Reumaliitto - Avustajan käyttö ja siitä aiheutuvat kustannukset
- ➔ Suomen Reumaliitto - Esteetön ympäristö -tarkistuslista
- ➔ Suomen Reumaliiton ohje toimenpiteistä syrjintä- tai häirintätilanteissa
- ➔ SYL: Yhdenvertaisuusohje
- ➔ Kuva: Esa-Pekka Niemi