



SOCIAL- OCH HÄLSOVÅRDSREFORMEN

Miranna Seppälä
Expert inom social- och hälsovårdspolitik
Reumaförbundet i Finland



VARFÖRI!?



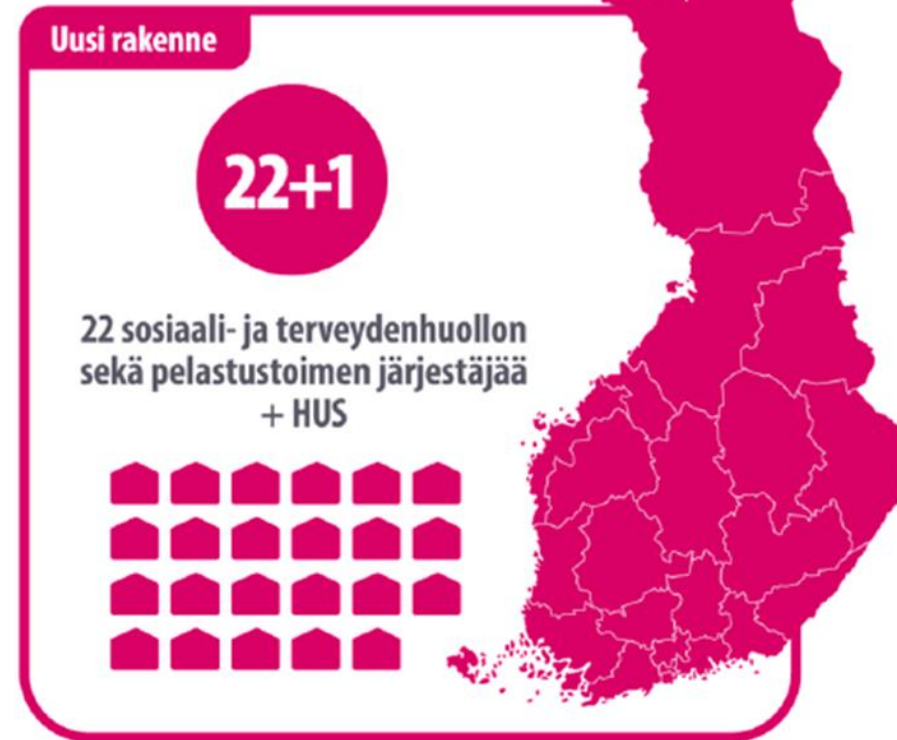
- **Minska skillnaderna i välfärd och hälsa**
- **Trygga likvärdiga och högklassiga tjänster**
- **Främja tillgången på tjänster och förbättra deras tillgänglighet i synnerhet på basnivå**
- **Trygga tillgången på yrkeskunnig arbetskraft**
- **Dämpa kostnadsökningen**

Vårdreformen =

**social- och hälsovårdstjänsterna och räddningsväsendet
övergår från kommunerna och samkommunerna till
välfärdsområdena.**

**Antalet välfärdsområden i Finland blir 21 + Helsingfors +
HUS.**

Uusi hyvinvointialuerakenne 1.1.2023

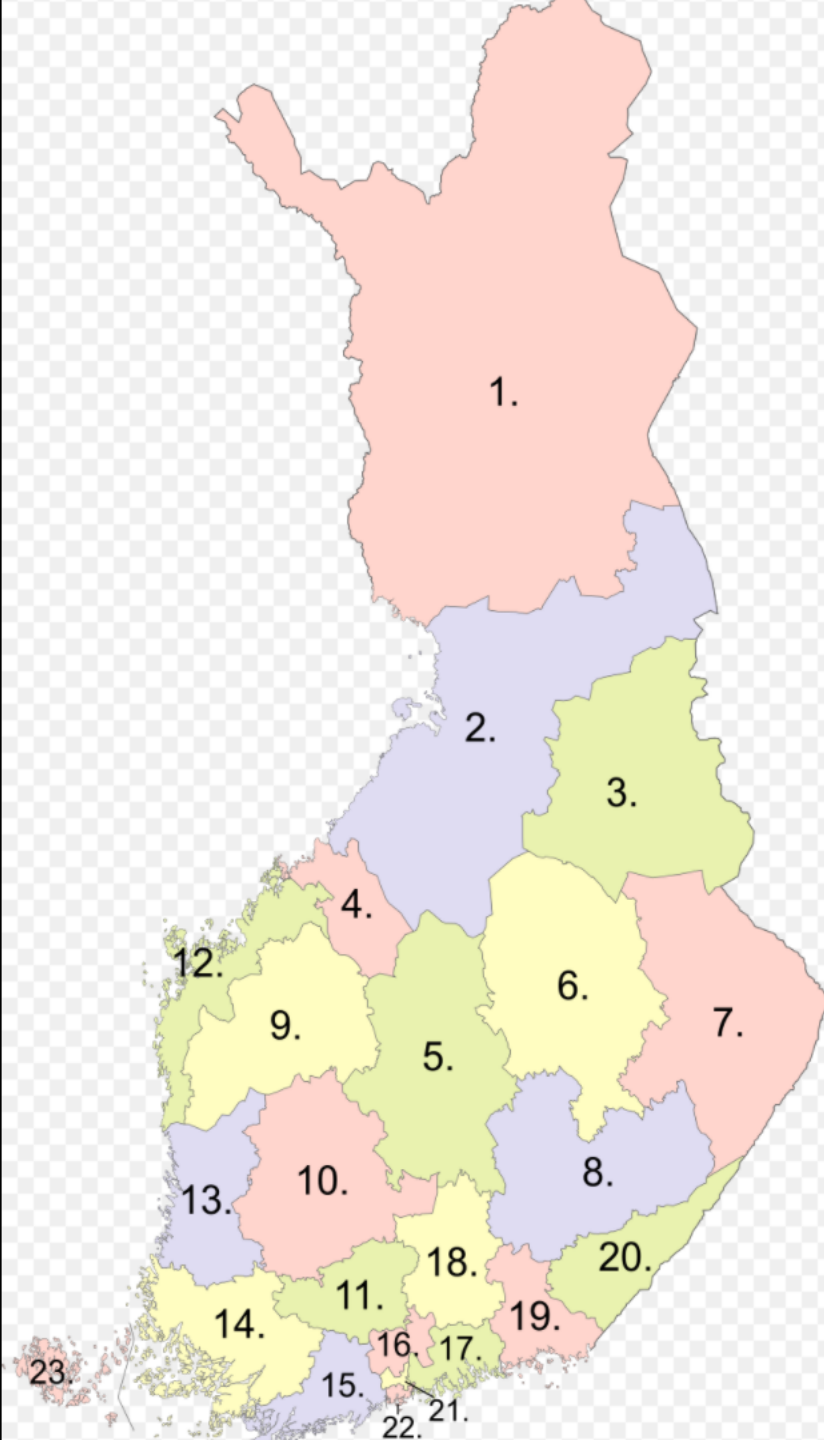


Ny struktur med välfärdsområden 1.1.2023

Sote-uudistus

Gällande struktur: 195 social- och hälsovårdsorganisationer + 22 räddningsverk

Ny struktur: 22 anordnare av social- och hälsovård och räddningsväsende + HUS





SÄRLÖSNINGEN FÖR NYLAND

- Enligt särlösningen för Nyland är antalet välfärdsområden i Nyland fyra plus Helsingfors stad.
- Dessutom ansvarar HUS-sammanslutningen för ordnande av specialiserad sjukvård i Nyland.
- Ansvaret för att ordna hälso- och sjukvård fördelas mellan ovanstående på ett sätt som fastställs särskilt.



VAD ÄR ETT VÄLFÄRDSOMRÅDE?

- Ett från kommunerna och staten separat samfund som har självstyre.
 - Invånarna har rösträtt i välfärdsområdesval (ej i Helsingfors).
 - I valet utses ledamöter till det högsta beslutande organet, välfärdsområdesfullmäktige.
 - Ansvarar för ordnandet av såväl social- och hälsovårdstjänsterna som räddningsväsendet.
- Primärvård, specialiserad sjukvård, rådgivningar, skolhälsovård, äldreomsorg, tjänster för personer med funktionsnedsättning, tjänster som relaterar till arbetsförmågan, räddningsväsende.
- Välfärdsområdena och kommunerna ansvarar tillsammans för främjande av hälsa och välbefinnande.



VÅRDREFORMEN

- **Den offentliga sektorn är den som ordnar och huvudsakligen producerar tjänsterna.**
 - **Privata aktörer och tredje sektorn kompletterar tjänsterna.**
 - **För den specialiserade nivån bildas fem samarbetsområden som baserar sig på de befintliga specialupptagningsområdena.**
 - **Den nuvarande personalen överförs med sina uppgifter till välfärdsområdena år 2023.**
- Cirka 172 900 personer i 332 kommuner eller samkommuner.**



VÅRDREFORMEN



Finansieringsansvaret för social- och hälsovård övergår från kommunerna till staten

- **Finansieringen av välfärdsområdena baserar sig i huvudsak på statlig finansiering och kundavgifter.**
- **Områdets eventuella beskattningsrätt utreds parlamentariskt.**
- **Kommunernas skattesatser sänks med 12,39 procentenheter så att den totala skattesatsen inte stiger.**



MÖJLIGHETER FÖR INVÅNARE ATT DELTA OCH PÅVERKA

- Rösträtt i välfärdsområdesval
- Rösträtt i folkomröstningar i välfärdsområden
- Initiativrätt i frågor som gäller välfärdsområdets verksamhet
- Välfärdsområdesstyrelsen ska inrätta:
 1. ungdomsfullmäktige
 2. äldreråd
 3. ett råd för personer med funktionsnedsättning
- Medlemmarna i påverkansorganen ska väljas bland medlemmarna i motsvarande påverkansorgan i kommunerna.
Även andra personer kan väljas till påverkansorganen.



Var hittar jag information om
situationen i mitt område?





INFORMATION OM SITUATIONEN I DITT OMRÅDE

www.soteuudistus.fi

- Interaktiv välfärdsområdeskarta

Hjälper dig att följa med hur vårdreformen framskrider i utvecklingsprojekten i områdena.

<https://soteuudistus.fi/hyvinvointialuekartta>

- Projektet Framtidens social- och hälsocentral i områdena ([Innokylä](#))
- Nätverk av organisationer i ditt område
- Kommunens webbplats, myndigheter och kommunala beslutsfattare



STÖD OCH INFORMATION I DITT OMRÅDE

Stöd i vårdreformen (SOSTE)

Arbetar för att hjälpa organisationerna att säkra sin plats i ett Finland efter vårdreformen.

Projektet har en anställd för varje område i Finland.

Tveka inte att kontakta dem!

Maakuntien verkostojärjestöjen neuvottelukunta (nationell aktör som främjar samarbetet mellan organisationerna i landskapen)

Målet med verksamheten är att stöda verksamhetsförutsättningarna för organisationerna i landskapen och att stärka deras röst i det nationella påverkansarbetet.



Hyvinvointialueet:

- Etelä-Karjala
- Etelä-Pohjanmaa
- Etelä-Savo
- Helsinki
- Itä-Uusimaa
- Kainuu
- Kanta-Häme
- Keski-Pohjanmaa
- Keski-Suomi
- Keski-Uusimaa
- Kymenlaakso
- Lappi
- Länsi-Uusimaa
- Pirkanmaa
- Pohjanmaa
- Pohjois-Karjala
- Pohjois-Pohjanmaa
- Pohjois-Savo
- Päijät-Häme
- Satakunta
- Vantaa ja Kerava
- Varsinais-Suomi



www.verkostojarjestot.fi/sote-muutostuki/

På kartan hittar du de grupper som är delaktiga i förberedelserna inför ditt välfärdsområde och de organisationer som är med i dem.

Reumaliiton viesti

hyvinvointialueiden valmisteluun

ja aluevaaleihin 2022



Hyvinvointialuestrategiassa ja käytännön toimissa on hyvä varmistaa, että:

1. Yhdistysten toimintaedellytykset turvataan

- Yhdistykset saavat rahoitusta toimintaansa ja tiloja käyttöönsä. Hyvinvointialueen ja kuntien on sovittava sote-järjestöavustamisen jatkumisesta ilman katkoksia osana hyvinvointialuestrategiaa.
- Hyvinvointialueilla tehdään yhteistyötä ja kuullaan yhdistyksiä toiminnan kehittämisessä.
- Hyvinvointialueilla ymmärretään yhdistysten tärkeys hyvinvoinnin ja terveyden edistäjinä. Päätäjät ja viranhaltijat tietävät alueensa yhdistysten toiminnasta kuten vertaistuesta, neuvonnasta sekä liikunta- ja harrastusryhmistä.

2. Reuma- ja muiden tule-sairauksien hoitopolut ovat sujuvia

- Hyvinvointialueilla on tärkeää varmistaa sairastaville sujuvat hoitopolut:
 - erityistä huomiota tulee kiinnittää sairastuneen henkilön sujuviin siirtymiin eri ammattilaisten ja hoidon tasojen välillä.
 - reumatologeja, reumahoitajia ja muita tule-ammattilaisia tulee olla riittävästi.
 - Hoitosuunnitelman tekemiseen on hyvä panostaa ja luoda rakenteet sen toteutumiseksi käytännössä.
 - Nopea hoitoon pääsy on tärkeää, jotta terveysongelmat eivät lisäänty.
 - Kuntoutus tulee sitoa selkeäksi osaksi hoitopolkuja.
- Potilasjärjestöjen vertaistuen ja toiminnan pariin ohjaaminen pitää saada osaksi hoitopolkuja. Yhdistykset tarjoavat sairastuneille tukea ja toimintaa, jotka täydentävät terveydenhuollon palveluita.

Viestillämme haluamme herättää keskustelua reuma- ja muille tuki- ja liikuntaelinsairaille sekä alueen yhdistyksille tärkeistä asioista.

Haluamme, että näkemyksemme kirjataan hyvinvointialuestrategiaan ja huomioidaan tulevaisuuden suunnittelussa sekä käytännön toimissa.

Lue lisää Reumaliitto.fi/vaikuttaminen



Reumaliitto



Material till stöd för påverkansarbete

www.reumaliitto.fi

-> Information om oss

-> Reumaförbundet påverkar

-> Föreningarnas påverkansarbete

Vårdreformen –

Varför och hur ska vi påverka? -video

Vårdreformen =

social- och hälsovårdstjänsterna och räddningsväsendet överförs från kommunerna och samkommunerna till välfärdsområdena.

Antalet välfärdsområden i Finland blir 21 + Helsingfors + HUS.

Information finns tillgänglig om situationen i ditt område.



Bli medlem:

<https://www.reumaliitto.fi/sv/reumaliitto/kom-med-delta/bli-medlem>

<https://www.reumaliitto.fi/sv/föreningar>





Reumaliitto

www.reumaliitto.fi



@suomenreumaliitto